

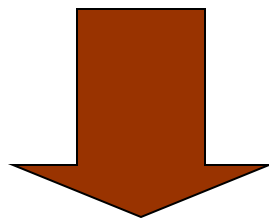


Twinning project MD 12 ENPI AG 01 16
Support to the National Food Safety Agency of the Republic of Moldova

Внедрение НАССР в кормовой промышленности

Кишинев
10-05-2018

Внедрение НАССР в кормовой промышленности



НАССР (система анализа рисков и контрольных точек) - это интегрированная система, которая постоянно обеспечивает соответствие выпускаемой продукции стандартам безопасности и качества.

НАССР ТРЕБУЕТСЯ

ПРЕДПРИЯТИЯ ДЛЯ КОРМОВЫХ ПРОДУКТОВ НЕ ПЕРВИЧНОГО УРОВНЯ ПРОИЗВОДСТВА - это другая деятельность, кроме «первичного производства кормов», включая смешивание корма исключительно для собственного использования с кормовыми добавками или компонентами добавок, кроме силосных добавок.

Система НАССР



Описание системы НАССР подлежат следующие пункты:

- Формирование группы НАССР.
- Описание продукта.
- Описание технологического процесса и диаграммы.
- Определение и анализ факторов риска.
- Установление критических контрольных точек, ККТ план.
- Внутренний аудит системы НАССР.
- Управление документами.

Формирование группы НАССР

Группа НАССР подтверждается приказом директора и состоит из руководителя и членов.

Группа должна состоять из ответственных сотрудников компании, работающих в различных областях и охватывающих всю деятельность всех этапов производства.



Описание продукта

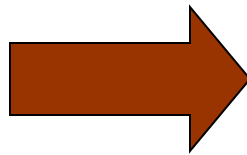
- Название продукта
- Особенности характеристики продукта (органолептические, физико-химические и микробиологические)
- Использование и назначение
- Упаковка
- Срок годности и температура хранения
- Маркировка
- Транспортирование

Сколько названий - столько описаний.

Схема и описание технологического процесса

Описание этапов производства продукта и систематическое представление рабочего порядка.

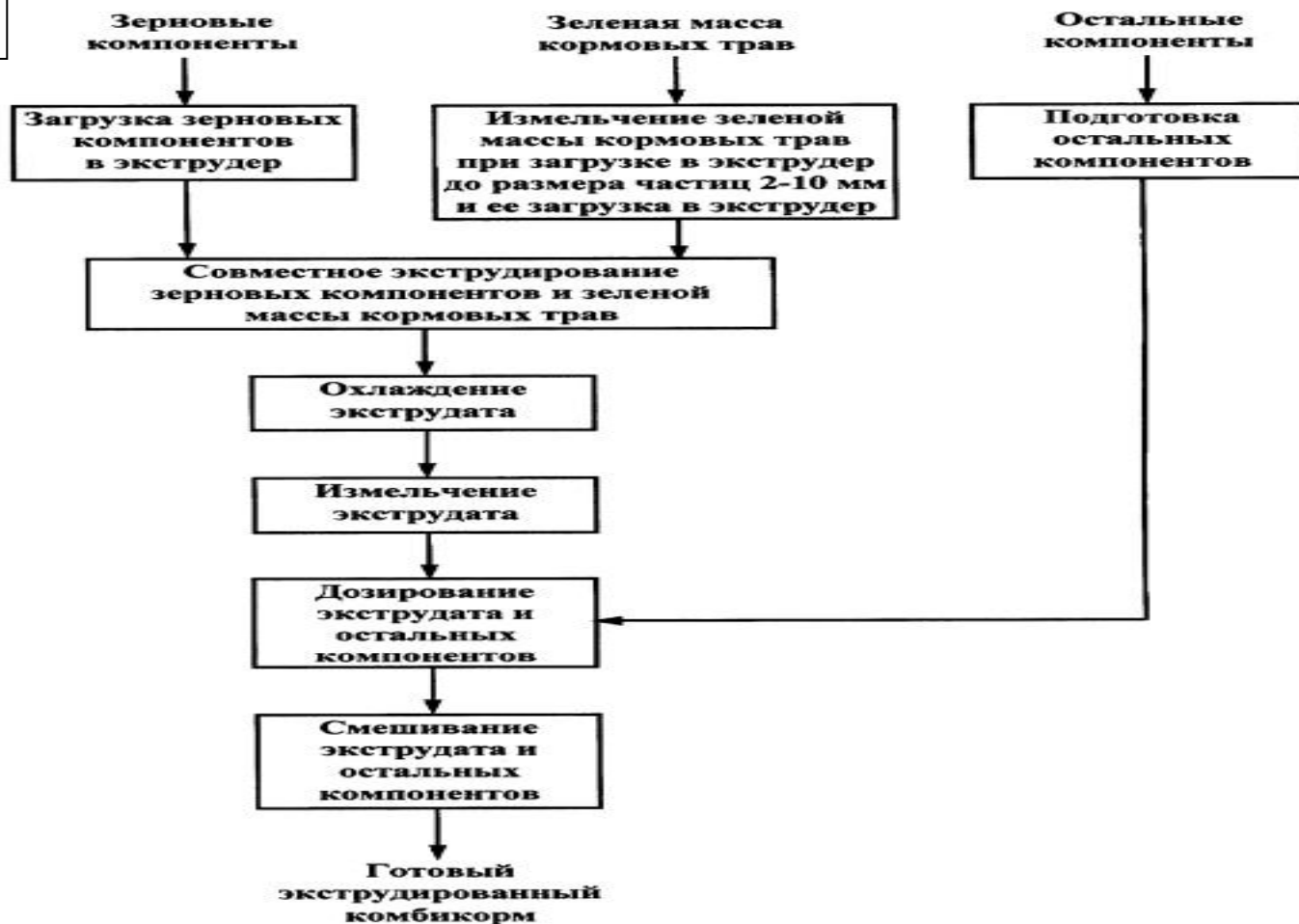
Ввод сырья



**Реализация
готовой продукции**

Схема и описание технологического процесса

Пример



Определение факторов риска

Фактор риска - биологическое, химическое или физическое вещество, присутствующее в корме, которое может вызвать неблагоприятные последствия для здоровья животных.

ФАКТОРЫ РИСКА



ФИЗИЧЕСКИЕ

(видимые)
посторонние
вещества
и тела
(стекло, металл и
т. д.)

ХИМИЧЕСКИЕ

(не видно)
пестициды,
антибиотически
остатки,
тяжелые металлы
и т. д.

БИОЛОГИЧЕСКИЙ

(невидимый)
патогенные
микроорганизмы
(Сальмонелла,
Сl. ботулизм и т. д.)

Анализ факторов риска

Оценка всех возможных (биологических, химических, физических) факторов риска продукта на каждой технологической стадии производства.

Что должно быть отражено в анализе факторов риска?

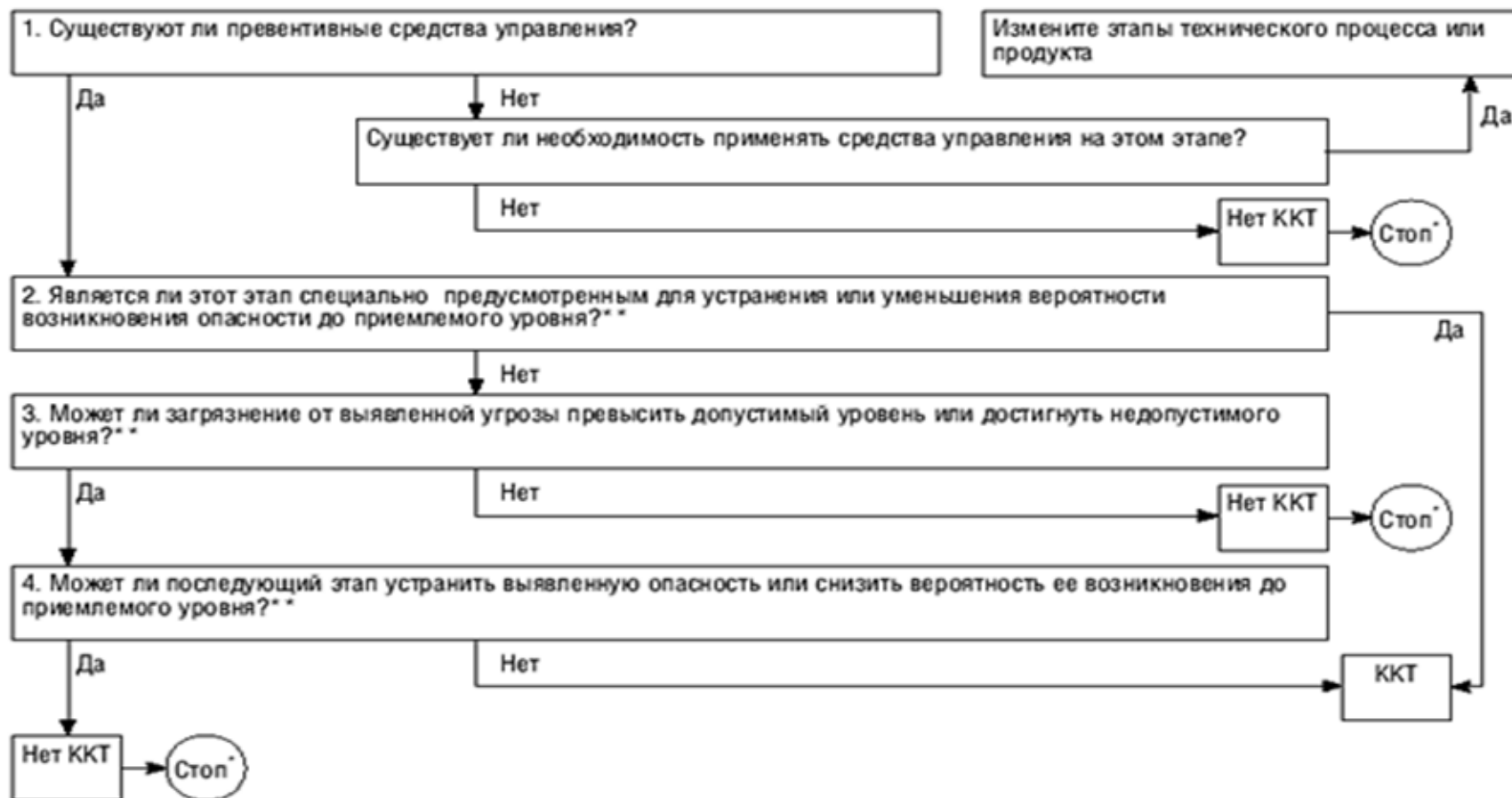
- Потенциальные факторы риска на каждом этапе процесса и их вредное воздействие на здоровье животных;
- Качественная и количественная оценка наличия факторов риска;
- Определение факторов риска и меры контроля;
- Описание мер контроля / управления к каждому риску.

Определение критических контрольных точек

- **Критической контрольной точкой** является любое местоположение / шаг / процедура системы производства кормов, в котором может применяться управление, а в случае несоблюдение установленного контроля создается риск безопасности продукта.

Установить важные контрольные точки
помогает вопросы – “дерево решений”

Дерево решений



* Перейти к следующему выявлению опасности в описываемом процессе

** Определить приемлемые и неприемлемые уровни в рамках общих целей определения ККТ

Критическая контрольная точка

Технологический этап	Потенциальные факторы риска	Опасный фактор риска	Обоснование решения	Инструменты управления для устранения факторов риска и документация	Этот шаг ККТ?

ККТ в компании **зависят** от ассортимента произведенного корма, технологического процесса, используемого сырья и кормовых добавок.



План ККТ

Мониторинг, превентивные и
корректирующие меры обеспечивают
предоставление безопасного и
высококачественного продукта.

ККТ	Факторы риска	Превентивные меры	Критический предел	Частота наблюдений	Корректирую щие меры	Записи НАССР	Процедура проверки



Критические пределы = гарант безопасности

- Критические меры устанавливаются для параметров, которые можно контролировать и измерить
- Критические меры должны быть обоснованы доказательствами или определены в законодательстве, стандартах.
- Критические меры должны контролироваться в каждой ККТ.



Частота наблюдений

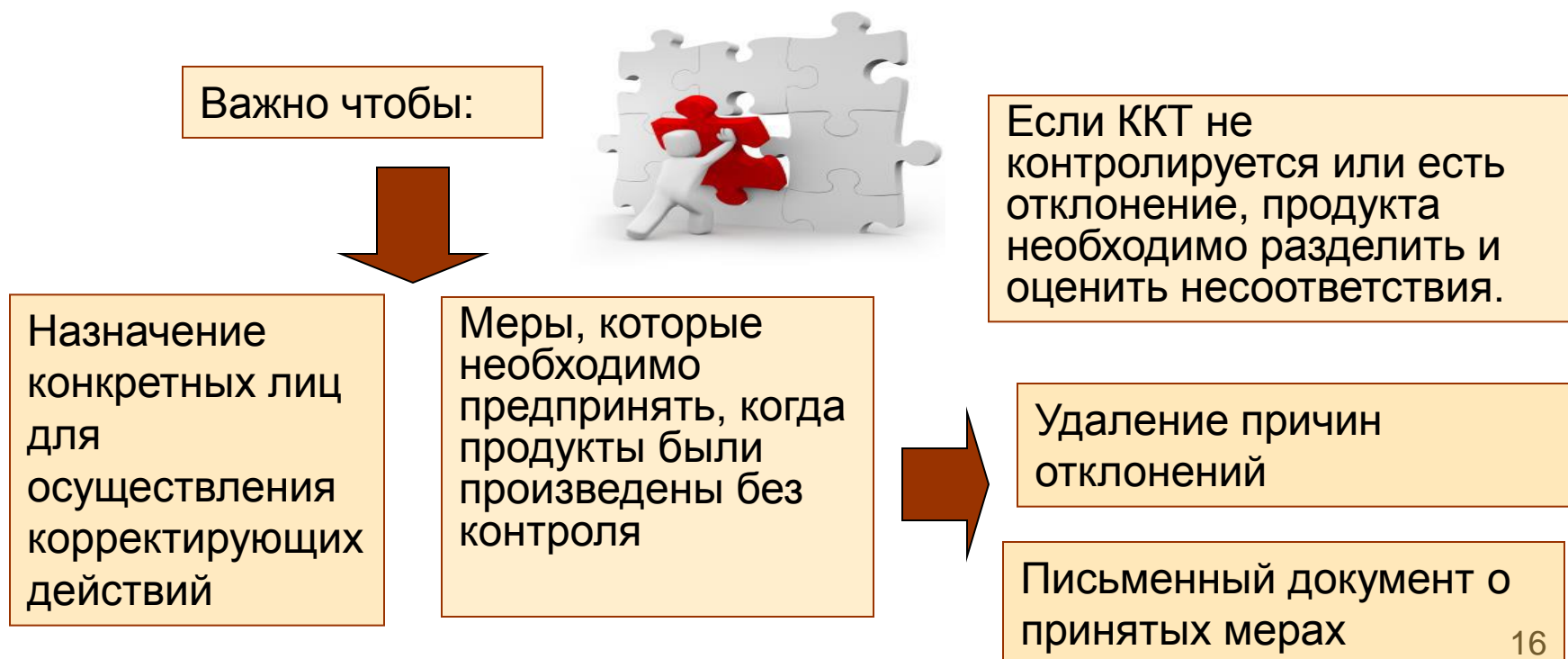
Методы измерения, частота мониторинга, когда и как это делается.

Записи

Указывается, кто будет следить за тем, где регистрируются результаты мониторинга.

Корректирующие меры

- Это меры, которые необходимо предпринять сразу же после обнаружения отклонения от критических мер.
- Отклонения ККТ могут возникать из-за различных непредвиденных ситуаций, связанных с оборудованием (ошибками), продуктами, процессами, персоналом.



Процедура проверки- автоконтроль



Определяется: кто, как и когда

случайный отбор проб

проверка документов (записей)

анализ промежуточных или
конечных продуктов

фактическая проверка

обзор условий хранения,
продаж, потребления
продуктов.

Управление документами

Процедуры НАССР должны быть документированы.

Целью описания управления документами является установление процедуры документирования в компании, ее непрерывного мониторинга, регулярного обслуживания и обновления, архивацией недействительных или отмененных документов.

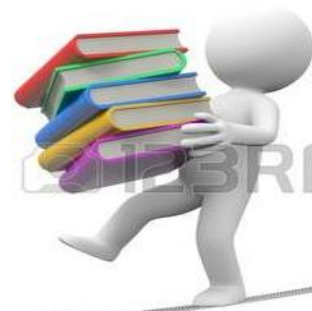
Необходимые документы:

- • Отчеты анализа опасностей
- • Настройка ККТ, проверка записей
- • Критерии для определения, подтверждения записей
- • Изменения в плане НАССР
- • Отклонения и корректирующие действия
- • Обучение персонала.

• Техническое обслуживание документации

• Архивирование документации

Записи
самоконтроля
могут быть
единственным
способом доказать,
что изготовленный
продукт безопасен.



Подготовка и утверждение основных программ

- Процедура подготовки и утверждения программ:
- Программа наблюдения за территорией и помещениями
- Программа обслуживания оборудования
- Программа по надзору за сырьем, материалами, готовой продукцией
- Программа гигиены персонала
- Санитарная программа
- Программа задержание и удаление продуктов.
- **Частота и процедура управление программ**
- **Процедура инициирования и исправления программ**

Обязательные программы помогают обеспечить общую гигиену в окружающей среде, защищая продукты от загрязнения.

Внутренний аудит системы НАССР

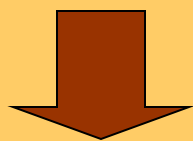
Цель внутреннего аудита - обеспечить, чтобы система НАССР соответствовало описанию, т. е. в эксплуатации, производительности, несоответствиях, которые могут угрожать и предотвращать безопасность продаваемых продуктов.

- **Частота аудита**
- **Процедура аудита**
- **Процедура оценивание проверяемого сектора.**

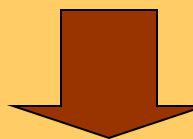


Почему она так важна?

НАССР



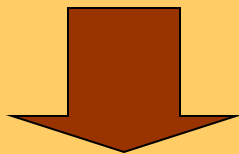
Безперебойная работа



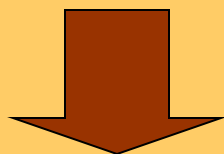
с начала до конца деятельность
функционирует систематически,
одинаково понятно каждому, в
соответствии с установленной
процедурой.

Почему она так важна?

НАССР



Качество корма



**Более высокая продуктивность и
хорошее здоровье животных.**

Благодарю за внимание
Vă mulțumim pentru atenție

